

21. UN Office for the Coordination of Humanitarian Affairs. Ukraine: Overview of population displacement (as of 7 August 2015). 2015. Доступно в электронном виде на сайте:
22. <http://reliefweb.int/map/ukraine/ukraine-overview-population-displacement-7-august-2015>
23. UNECE. The Private Housing Market in Eastern Europe and CIS // Discussion Paper Series No. 2005.5
24. UNECE. Country Profiles on Housing: Belarus. - Geneva: Committee on Housing and Land Management, United Nations Economic Commission for Europe. 2008.
25. UNECE. Report on the Outcomes of the survey. Challenges and Priorities in Housing and Land Management in the UNECE Region. Geneva: Committee on Housing and Land Management, United Nations Economic Commission for Europe. 2013.
26. UN-Habitat. The State of European Cities in Transition: Taking Stock after 20 Years of Reform. Nairobi: UN-Habitat. 2013.
27. USAID. Housing Privatization in the Central Asian Republics of the Former Soviet Union: Uzbekistan, Kyrgyzstan, Turkmenistan, Kazakhstan. 1993.
28. World Bank. Country and lending groups. 2015. Доступно в электронном виде на сайте: <http://data.worldbank.org/about/country-and-lending-groups>.

УДК 332.1(470.5-21)

Тургель И.Д., Власова Н.Ю. (Екатеринбург)

«ВТОРЫЕ» ГОРОДА УРАЛА: ОТ ГОРОДА-ЗАВОДА – К МНОГОФУНКЦИОНАЛЬНЫМ ЦЕНТРАМ*

Turgel I.D., Vlasova N.Yu.

THE SECOND URALS CITIES: FROM THE CITY-PANT TO THE MULTIFUNCTIONAL CENTERS

***Аннотация.** В статье представлены результаты исследования, посвященного анализу генезиса и эволюции пространственно-экономической модели «второго» города (на примере Н. Тагила и Магнитогорска). Интегрируя методологию институционально-эволюционного и структурного подходов, авторы выявляют ключевые факторы, детерминирующие трансформацию функциональной структуры и роли анализируемых городов в системах расселения в длительной исторической перспективе.*

***Abstract.** The paper presents the results of a study devoted to the analysis of the genesis and evolution of spatial-economic model of a "second" city (case-study of N. Tagil and Magnitogorsk). Integrating the methodology of institutional-evolutionary and structural approaches, authors identify the key factors determining the functional structure transformation and analyze the role of cities in settlement systems in the long-term historical perspective.*

***Ключевые слова:** «вторые» города, институционально-эволюционный анализ, функции города, Урал.*

***Keywords:** "second" cities, institutional-evolutionary analysis, urban functions, Urals.*

Введение и постановка проблемы. «Вторые» города – чрезвычайно интересный и еще во многом неизученный феномен. С точки зрения опыта городских исследований наиболее распространенными являются строгие иерархии городов, построенные на основе сопоставления количественных показателей. Но можно ли измерить различия между «первым» и «вторым» городом только показателями численности населения? Иными словами, является ли второе место в региональной системе расселения исключительно порядковым значением или же за этим кроются некие серьезные существенные различия функционального профиля, экономической и социальной структуры «первого» и «второго» города?

С точки зрения пространственной политики важной современной тенденцией, требующей более тщательного изучения, является повышение роли крупных городов, не являющихся административными столицами, в социально-экономических и политических процессах на национальной и международной арене.

Вышеназванные обстоятельства определили актуальность и практическую значимость исследования, в рамках которого проведен анализ эволюции пространственно-экономической модели «вторых» городов Урала. Полигоном исследования выступили Нижний Тагил и Магнитогорск, крупные промышленные центры и «вторые» города соответственно Свердловской и Челябинской

* Статья подготовлена в рамках проекта "Reconfiguration of urban settings in the post-Soviet space" (Городская реорганизация в пост-советском пространстве) www.ira-urban.de

областей. Анализируемые «вторые» города сопоставимы по численности населения (на 01.01.2015 Нижний Тагил – 356,8 тыс. чел., Магнитогорск – 417,0 тыс. чел.) [34]. Оба возникли на волне эпохальных общественных трансформаций как поселения при металлургических заводах.

Обзор ранее выполненных исследований.

Массив публикаций, ставших методологической основой исследования, можно разделить на две группы. Первая группа – это работы, в которых предпринимаются попытки дать определение феномена «второй» город. Так, В.В. Покшишевский подчеркивал, что реальный, а не формальный «второй» город для создания собственного «поля тяготения» должен быть расположен достаточно далеко от региональной столицы [8]. Г.М. Лаппо отмечает, что «второй» город должен обладать значительными размерами (около 100 тыс. жителей), обширной зоной тяготения, многофункциональной структурой, развитым третичным сектором [5]. Г. Шагоян считает, что «положение второго, как правило, порождает претензии на место первого» [16].

В зарубежной практике чаще используется более широкий термин – «город «второго эшелона» («second-tiers», «secondary» cities). Однако и в этом случае большее распространение получили качественные типологии. ООН-Хабитат определяет города «второго эшелона» как урбанизированные зоны с численностью населения от 100 до 500 тыс. чел., подчеркивая их роль как центров городских агломераций [24, p.13]. Р. Hall утверждает, что при определении городов «второго эшелона» надо рассматривать их в первую очередь как часть интегрированной функциональной системы городов национально- или международного уровня [19, p.5; 7]. В. Roberts и R. Nohmann проводят классификацию городов «второго эшелона» с точки зрения выполняемых функций, пространственного уровня их реализации, численности населения [22, p.3-4]. Б.А. Рубл подчеркивает роль «вторых» городов как экономических лидеров, что обеспечивается «прагматическим плюрализмом» городского управления [12].

Вторая группа работ связана с анализом роли «вторых» городов в глобальных и национальных системах расселения. Заслуживают внимания комплексные исследова-

ния проблем влияния глобализации на развитие «вторых» городов и городов «второго» эшелона J.I. Hodos [22]; A.R. Markusen, L. Yong-Sook, DiGiovanna Sean [21]; X.Chen и A. Kanna [18]. Важные выводы относительно современных процессов трансформации российской системы расселения; факторов, определяющих неравномерность городского развития и формирования новых городов-лидеров, содержатся в трудах П.М. Поляна, Т.Г. Нефедовой, А.И. Трейвиша [10]; О.Ю. Голубчикова и А.Г. Махровой [3]; Н.Ю. Власовой и И.А. Антипина [1]; И.Д. Тургель [15]. Особо следует отметить в этом ряду монографию В. Roberts [23], представившего один из наиболее полных обзоров эволюции городов «второго эшелона» в мировой системе городов, и работы А.И. Трейвиша [13] и В.Я. Любовного [6], выявивших факторы и тенденции эволюции системы городского расселения России в длительной исторической перспективе. С учетом выбранного полигона исследования важную роль приобретают работы, посвященные анализу специфики системы городского расселения Урала [4; 11].

Вместе с тем, можно говорить об определенном дефиците исследований, связанных с анализом роли «вторых» городов и их эволюции в системах расселения субнационального уровня. Имеющиеся немногочисленные работы или акцентируют внимание на количественных иерархиях или ограничиваются определенным историческим периодом, без учета процессов глобальных трансформаций [15; 16; 18].

С учетом вышесказанного были сформулированы следующие методологические принципы исследования.

1. Сочетание количественных и качественных критериев при выделении «вторых» городов. Авторы, используя термин «вторые» города, имеют в виду города, занимающие второе место по людности в определенной территориальной системе расселения (международной, национальной, региональной и т.д.), функциональная структура и ресурсный потенциал которых позволяет им по ряду показателей быть сопоставимыми или опережать город-лидер.

2. Интеграция институционально-эволюционного и структурного подхода. При этом в рамках институционально-эволюционного подхода обеспечивается преемствен-

ность аналитических процедур, что достигается использованием единых параметров и алгоритма исследования различных этапов развития анализируемых «вторых» городов [9; 23]. Структурный подход позволяет трансформировать выявленные факты и тренды в устойчивые структуры, воспроизводящиеся на разных стадиях исторической эволюции, выявить механизмы взаимодействия с другими городами-лидерами систем расселения, внутренних элементов городской среды [2; 16].

3. Комплексный характер параметров, эволюция которых исследуется в длительной исторической перспективе. С учетом выводов, полученных В.М. Полтеровичем, обобщившим принципы эволюции социально-экономических систем [9], в качестве таких параметров выступают: акторы, игравшие ключевую роль в развитии города; формы участия государства в городском развитии; функциональный профиль города; его место в системе административного управления.

Зарождение города-завода. Уже на этапе зарождения поселений формируются генетические особенности, во многом предопределившие будущий вектор их развития. Государство и его геополитические интересы были главной движущей силой хозяйственного освоения Среднего Урала на рубеже XVII – XVIII вв. Однако реализация петровских проектов не была бы возможной без опоры на частную инициативу. Так, в освоении Урала и в возникновении Нижнего Тагила выдающуюся роль сыграл тульский заводчик Никита Антуфьев, (1656–1725). В 1722 г. он начинает строить Нижний Тагил (Нижнетагильск) как поселение при Выйском медеплавильном заводе. Сосуществование двух моделей освоения территории – с опорой на государство и на частную инициативу – стало движущей силой борьбы за лидерство между Н.Тагилом и Екатеринбургом – двумя крупнейшими центрами горнозаводского дела того времени. Строительство в 1743 г. казачьей крепости Магнитной было связано с необходимостью защиты новых металлургических центров на Южном Урале.

Города-заводы, не обладая формально статусом города, входили в состав горнозаводских округов, формировавших систему вертикально-производственного районирования страны, действовавшую параллельно традиционному административно-террито-

риальному районированию. Округа объединяли предприятия и поселения при них по принципу общности производственных связей, принадлежности единому собственнику (в лице государства или частного лица). Горный округ фактически действовал как территориально распределенный комбинат полного цикла. Администрация округа подчинялась дислоцированному в Екатеринбурге Горному управлению (а оно в свою очередь, минуя бюрократические препоны – непосредственно «федеральному центру»).

Для обеспечения заводов рабочей силой широко использовался труд приписных крестьян, занятых на низкоквалифицированных работах. Однако развитие сложного промышленного производства выстраивало новую, внесловную социальную иерархию, место в которой определялось ролью человека в организации процесса производства. Города-заводы стали пионерами в создании системы профессионального образования, для работы активно привлекались иностранные специалисты.

В рамках этой системы Нижнетагильск являлся административным и организационно-производственным центром огромного Нижнетагильского горного округа, «родового гнезда» Демидовых. В первой трети XIX века он становится еще и крупным торговым и культурным центром, получает новый архитектурный облик, приобретает неофициальный титул «Железной столицы России». Этот период является высшей точкой в развитии города-завода. Численность населения Нижнетагильска почти в два раза превышает численность Екатеринбурга (соответственно 31 тыс. чел (1846) и 16,9 тыс. чел. (1856)) [28].

Что касается крепости Магнитной, то потеряв в середине XIX века значение опорного пункта оборонительной линии, она развивается в первую очередь как сельское поселение. Месторождения горы Магнитной входили в состав заводских дач («сырьевой периферии») Белорецкого горного округа.

Во второй половине XIX века Нижнетагильск с точки зрения состава и диверсификации функций фактически становится полноценным городом. Диверсификация позволила компенсировать проблемы развития градообразующей металлургической базы, возникшие после отмены крепостного права.

Преобразования советского периода. Социалистический город. На фоне разрушения ключевых государственных институтов в послереволюционный период, ряд институциональных практик сохраняется, наполняясь новым содержанием. В первую очередь это касается практики инициации государством проектов развития системообразующих секторов экономики общенационального значения. Одним из таких проектов, напрямую повлиявшим на судьбы анализируемых городов, стал проект развития Урало-Кузбасса. Формирование градообразующих комплексов уральских городов в рамках Урало-Кузнецкого проекта определялось двумя условиями. Во-первых, новые, наиболее мощные и современные металлургические центры создавались заново, а не путем реконструкции уже существовавших производств, но с другой стороны, размещались в районах, где развитие металлургии уже имело длительную историю, традиции, опыт. Во-вторых, в отношении «старых» промышленных центров была выбрана стратегия усложнения и диверсификации их функциональной структуры путем создания новых сверхмощных предприятий машиностроения и цветной металлургии.

Так, в Н.Тагиле проводится реконструкция демидовского завода, в 1931 г. начинается строительство Новотагильского металлургического завода (НТМЗ). Идет формирование новых отраслей тяжелой промышленности более высоких технологических переделов. В 1931 г. начинается строительство Уралвагонзавода (УВЗ).

Градообразующие комплексы «первых» городов, тем не менее, были более диверсифицированы и ориентировались на отрасли более высоких переделов. «Лицом» Екатеринбурга, переименованного после революции в Свердловск, становятся крупнейшие в мире предприятия машиностроения (в том числе, Уральский завод тяжелого машиностроения). В Челябинске начали свою работу Челябинская ГРЭС и Челябинский тракторный завод.

Однако наиболее кардинальное изменение в советский период пережила Магнитка: в 1929 году началось строительство Магнитогорского металлургического комбината. Структура градообразующего комплекса Магнитогорска была, с одной стороны, наименее диверсифицированной, но с другой стороны – не имела аналогов по степени концентрации производственных мощностей и объемов выпуска на градообразующем предприятии (табл. 1).

Уже в 1919 г. Нижнему Тагилу был присвоен статус города. Но пробыв чуть больше десяти лет центром Тагильского района, после образования в 1934 г. Свердловской области, он больше не имел нормативно закреплённой «зоны внешней ответственности». Роль Магнитки в административной иерархии резко повысилась. Размещение крупнейшего в мире металлургического комбината позволило поселению за несколько лет пройти путь от казачьей станицы до крупного города.

Новый технологический рывок снова осуществлялся при активном использовании интеллектуальных, трудовых и материальных ресурсов Запада. Так для проектирования Магнитки была привлечена фирма «Мак-Ки» (США), в строительстве завода в 1929–1935 гг. участвовало 752 иностранных специалиста [7, с. 308].

Основным каналом формирования трудовых ресурсов для низкоквалифицированных работ опять стало принудительное привлечение работников (заклоченных и спецпереселенцев). Так, в структуре занятых на строительстве Магнитки в период первой пятилетки «вольные» работники составляли около 61,7%, подневольные – 38,3% [30]. Еще сложнее ситуация складывалась в Н.Тагиле. В 1942 г. здесь создается Нижнетагильский ИТЛ (Тагиллаг) – один из крупнейших трудовых лагерей той эпохи, с максимальной численностью заключенных до 43 500 чел. [33]. Долгосрочным последствием реализации функции пенитенциарного центра стала не преодоленная до сих пор деформация социальной структуры города.

Таблица 1

Мощность заводов черной металлургии, 1940, тыс. т

	Кокс	Чугун	Сталь	Прокат
Нижнетагильский металлургический завод	-	-	41,6	-
Новотагильский металлургический завод	225,2	178,8	22,8	7,2
ММК	1826,1	1693,3	1635,6	1194,2

Составлено на основе [7]

Таблица 2

Становление системы высшего образования на Урале

Город	Вуз	Год
Екатеринбург	Уральский университет, политехнический, индустриально-педагогический, лесотехнический, медицинский, сельскохозяйственный, юридический институты, консерватория	1920 –1940
Н. Тагил	Педагогический институт	1939
Челябинск	Уральский институт индустриального земледелия	1930
	Педагогический институт	1934
Магнитогорск	Первый филиал вуза	1931
	Индустриально-педагогический институт	1932
	Магнитогорский металлургический институт	1934

Составлено по: [28].

Одновременно в новых масштабах возникает потребность в значительном количестве квалифицированных специалистов. Система подготовки кадров дополняется учреждениями высшего образования. В этой сфере также проявилась разнонаправленность векторов развития Магнитогорска и Нижнего Тагила. В Нижнем Тагиле до начала Великой Отечественной войны возникает единственный вуз, учительский институт. Магнитогорск, напротив, становится мощным центром подготовки специализированных кадров для металлургической промышленности (табл. 2).

Во время Великой Отечественной войны промышленный потенциал региона был существенно усилен за счет развертывания работы эвакуированных предприятий. Благодаря объединению мощностей возникали новые отрасли и сектора экономики.

Послевоенное развитие: конец мобилизационной экономики? В послевоенный период развитие анализируемых городов шло под влиянием двух тенденций. С одной стороны, это отказ от многих принципов мобилизационной экономики. Данная тенденция предопределила возможность переориентации части ресурсов страны в интересах отраслей нематериальной сферы, потребительского комплекса, а также отраслей, выпускающих продукцию «гражданского» назначения. С другой стороны, усложняются и диверсифицируются виды деятельности градообразующих предприятий.

И в Нижнем Тагиле, и в Магнитогорске строятся новые предприятия, ориентированные на внутреннего потребителя. Увеличивается значение строительства и производства стройматериалов в городской экономике: появляются крупные домостроительные

комбинаты и заводы ЖБИ. Развитие отраслей нематериальной сферы и потребительского комплекса становилось стимулом для формирования новых экономических связей между крупными городами и прилегающими населенными пунктами.

В градообразующем секторе активизируются процессы концентрации и комбинирования. В марте 1957 г. ранее самостоятельные Новотагильский металлургический, металлургический им. В.В. Куйбышева, коксохимический и огнеупорный заводы, Высокогорский, Лебяжинский и Гороблагодатский рудники объединены в Нижнетагильский металлургический комбинат им. В.И. Ленина (НТМК). И НТМК, и ММК осваивают новые технологии, проводят масштабную реконструкцию и техническое перевооружение. К концу 80-х годов комбинаты достигли наивысших показателей производства продукции: на НТМК выпущено 8,2 млн т, а на ММК – 16 млн т стали [7, с. 310, 345]. Второе крупнейшее градообразующее предприятия Н. Тагила, Уралвагонзавод, начинает выполнять заказы военного, сельскохозяйственного, строительного и авиационно-космического характера.

Но, несмотря на все позитивные результаты, достигнутые в послевоенный период, именно тогда окончательно закрепляется «подчиненное» положение «вторых» городов по отношению к региональным столицам, в которых опережающими темпами развиваются как крупнейшие промышленные предприятия, так и отрасли нематериальной сферы. Особо следует отметить закрепление лидерства Свердловска как крупнейшего образовательного и научного центра Урала.

Шанс для преодоления этого отставания возникал при наделении второго города

Численность населения, тыс. чел.

	1926 г.	1939 г.	1959 г.	1979 г.	1989 г.	1989/1926 г., %
РФ (млн чел.)	92,7	108,4	117,2	137,4	147,0	159,7
Нижний Тагил	38,8	160,0	338,5	398,1	439,5	1132,7
Екатеринбург	134,8	423,0	778,6	1211,2	1364,6	1012,3
Магнитогорск	20,0	145,9	311,1	406,1	440,3	2201,5
Челябинск	57,7	273,1	689,0	1029,5	1141,8	1978,9

Составлено и рассчитано по: [28].

функциями административного центра. И такая попытка была предпринята в 1954 г., когда планировалось создание Магнитогорской области, включающей горнорудную базу ММК в Казахстане и Белорецкий район Башкирии, как однопрофильный регион с развитой черной металлургией. Однако идея встретила серьезное сопротивление и не была реализована.

В целом же следует отметить, что невиданный ранее в истории масштаб проектов, реализуемых в советскую эпоху, обусловил экспоненциальный рост численности населения городов анализируемой совокупности (табл. 3). При этом темпы роста численности населения «вторых» городов опередили темпы роста региональных столиц.

От плана к рынку. Приобретения и потери. На рубеже 80–90-х гг. прошлого века государство отказывается от роли инициатора проектов догоняющей модернизации. Экономика городов становится «многоукладной». Гиганты советской индустрии, пережив первый шок реформ, стремятся модернизировать производство и управление, вступают в сложный и высокорискованный процесс формирования интегрированных холдинговых структур, изменяющий в свою очередь политико-экономический «ландшафт» и территорий своего присутствия. В результате «вторые города» становятся не только крупнейшими национальными производственными площадками, но и вторыми по емкости региональными рынками товаров и услуг, фокусом пересечения зачастую разнонаправленных интересов федеральных, региональных органов власти и крупнейших национальных и международных интегрированных корпоративных структур.

Структура экономики «вторых» городов «за вычетом» занятых на градообразующих предприятиях является сегодня достаточно высоко диверсифицированной. В Магнито-

горске более высокая доля занятых в здравоохранении, образовании, финансовой деятельности, строительстве. Н.Тагил чуть впереди по доле занятых в сфере транспорта и связи, гостиниц и ресторанов, государственного управления, обеспечения безопасности и социального страхования (рис. 1).

В региональных столицах существенно меньше доля занятых в обрабатывающей и добывающей промышленности и, напротив, выше занятость в финансовом секторе, оптовой и розничной торговле, транспорте, образовании и здравоохранении (рис. 2). Вместе с тем, Магнитогорск демонстрирует более высокую по сравнению с областным центром концентрацию занятых в сфере строительства, гостиничного и ресторанного бизнеса, предоставлении разнообразных услуг для населения.

Численность занятых на градообразующих предприятиях достаточно быстро сокращается. Так, за период с 2007 по 2014 г. численность работников ОАО ММК сократилась на 19,7%, ОАО НТМК – на 29,8%, УВЗ – на 4,5%. Вместе с ней сокращается и численность работников предприятий и организаций. Напротив, увеличивается занятость в малом и среднем бизнесе. Так, в Н.Тагиле в 2014 г. численность занятых в экономике составила 104,%, численность работников предприятий и организаций – 98,1%, а численность занятых в малом и среднем бизнесе – 110,5% по отношению к уровню 2010 г. Но хотя по итогам 2014 г. в Н.Тагиле в сфере малого и среднего бизнеса занята уже почти четверть от общей численности занятых в экономике, этот показатель существенно ниже, чем в Екатеринбурге, где он достиг уже 40% [рассчитано по: 29; 31; 32].

Различия в темпах диверсификации и перехода к «полноценной» городской экономике, по мнению авторов, в существенной степени зависят, с одной стороны, от складывающейся модели трансформации градоо-



Рис. 1. Структура занятости населения в Нижнем Тагиле и Магнитогорске, 2014, %
Рассчитано по: [25]

бразующих предприятий в интегрированные корпоративные структуры, а с другой стороны – от неравенства возможностей для формирования крупногородских агломераций.

Для анализа процессов формирования интегрированных корпоративных структур в контексте данного исследования наиболее важными являются пространственная локализация крупнейших производственных площадок и центров принятия управленческих решений, а также особенности генезиса высшего менеджмента группы. И здесь в Магнитогорске был реализован более благоприятный сценарий.

Создание Группы ММК шло по инициативе и при ведущей роли руководства металлургического комбината, в массе своей прошедшего серьезную производственную школу. То есть ядром группы стал именно комбинат. Еще одна специфическая черта

Группы ММК – территория Магнитогорска – это не только место размещения крупнейшей производственной площадки, но и место локализации центра управления.

Контроль над Нижне-Тагильским металлургическим комбинатом в 1995 г. приобрела коммерческая компания «Евразметалл», торговывшая металлопродукцией. Головная компания EvrazGroup S.A. («EvrazGroup») зарегистрирована 31.12.2004 г. в Люксембурге как публичная компания.

Уралвагонзавод, также как и ММК, длительное время выступал в качестве ядра формирующейся интегрированной группы компаний, для которой Н.Тагил являлся местом локализации, как основного производства, так и центра управления. Высший руководящий состав также формировался преимущественно из числа собственных производственных кадров. Однако в 2009 г. соб-



Рис. 2. Структура занятости населения в Екатеринбургe и Челябинске, 2014, %
 Рассчитано по: [25]

ственник произвел кардинальную смену руководства за счет привлечения внешнего (по отношению к предприятию и региону) менеджмента, что изменило и стратегию компании.

В постсоветский период предприятия сохранили сложившиеся ранее социальные практики поддержки, как собственных работников, так и территорий присутствия. Однако только ОАО ММК удалось организовать самостоятельную, экономически успешную работу «социальных» активов. В результате в функциональной структуре индустриального города развивается рекреационная функция.

Занятость на градообразующем предприятии продолжает обеспечивать более высокий уровень доходов работников. Так, средняя начисленная зарплата работников градообразующих предприятий превысила соответствующий городской показатель и для Н.Тагила, и для Магнитогорска. При этом, зарплата работника ММК превышала данный показатель по Магнитогорску в

1,4 раза, а по «столичному» Челябинску – в 1,5 раза (!). Если же сравнивать объемы социальных выплат, то в 2014 г. объем социальных выплат на одного работника ОАО ММК составил 48,4 тыс. руб., работника УВЗ – в два раза меньше, 22,3 тыс. руб. [рассчитано по: 25; 26; 27; 31].

Существенно различаются возможности развития городов как центров городских агломераций. В рамках данного исследования проведена оценка численности населения городов «ближней» внешней зоны агломерации, в радиусе 50 километров от города-ядра агломерации по автодорогам. Общая численность населения рассчитывалась как сумма жителей города-ядра и «ближней» внешней зоны.

На первый взгляд, максимальная зона влияния у Н. Тагила. Однако в силу близости Екатеринбурга реально зона влияния Н. Тагила существенно сужена в южном и восточном направлении, которое характеризуется максимальной плотностью населения.

Таблица 4

Численность населения ядра и внешней зоны городских агломераций

	Н.Тагил	Екатеринбург	Магнитогорск	Челябинск
Ядро	356,8	1428	417,0	1183,4
Внешняя зона	167,2	383,4	75,9	209,8
Число городов внешней зоны	7	8	2	3
Общая численность населения агломерации	524	1811,4	492,9	1393,2
Доля внешней зоны в общей численности населения агломерации	31,9%	21,2%	15,4%	15,1%

Рассчитано по: [28]

Таблица 5

Естественный и миграционный прирост населения Н.Тагила и Магнитогорска, чел.

	2010 г.	2011 г.	2012 г.	2013 г.	2014 г.
Н.Тагил					
Естественный прирост	-636	-620	4	-432	-646
Миграционный прирост	-829	-1637	-612	-776	Н.д.
Магнитогорск					
Естественный прирост	-79	37	302	306	519
Миграционный прирост	508	1661	1985	2711	1623

Рассчитано по: [28]

Магнитогорск является безальтернативным пространственным центром Южного Урала. Однако зона его влияния минимальна в силу низкой плотности населения прилегающих территорий. О серьезных проблемах в развитии Нижнетагильской агломерации свидетельствуют и данные о динамике численности населения. Если за период с 1989 по 2015 г. численность населения Н. Тагила сократилась на 19,9%, то численность городов «внешней зоны» агломерации – более чем на четверть (25,2%) [28].

Динамика естественного и миграционного прироста численности населения Н. Тагила и Магнитогорска демонстрирует, что тенденция сжатия второго города Свердловской области продолжится (табл. 5).

Для анализа тенденций изменения роли первых и вторых городов в экономике соответствующих субъектов Федерации было рассчитано соотношение их долей в региональных показателях. В случае, когда значение меньше 100% – доля второго города в региональном показателе меньше, чем первого; если значение больше 100% – наоборот, доля второго города выше. Проведенные расчеты показывают, что в целом позиция Н.Тагила в сравнении с региональной столицей, существенно слабее, чем позиция Магнитогорска (рис. 3, 4). Так, Магнитогорск сопоставим с региональной столицей не только по объему отгруженной продукции,

работ и услуг, но и по доле работ в строительстве, объему инвестиций.

При этом развитие центральных и новых специализированных функций в перспективе может существенно усложниться в силу политики оптимизации образования и здравоохранения. В условиях продолжающихся санкций и экономического спада сжимаются потребительский и финансовый рынки, усложняется деятельность и градообразующих предприятий.

По итогам анализа можно сделать следующие **выводы**.

1. В России занятие «вторым» городом ведущих позиций в системе расселения так или иначе связано с участием в инициируемых государством глобальных процессах модернизации экономико-технологического уклада и социально-экономической системы страны. Формирующаяся при этом функциональная структура детерминирует развитие определенной модели организации городской жизнедеятельности. Так Нижний Тагил и Магнитогорск, будучи, по сути, воплощением сложившихся в разные исторические эпохи идеальных проектов, тем не менее имели достаточно много общих характеристик: как ведущий фактор градообразования выступают государственные интересы, связанные с созданием в сжатые сроки «анклавов» экономико-технологической модерни-

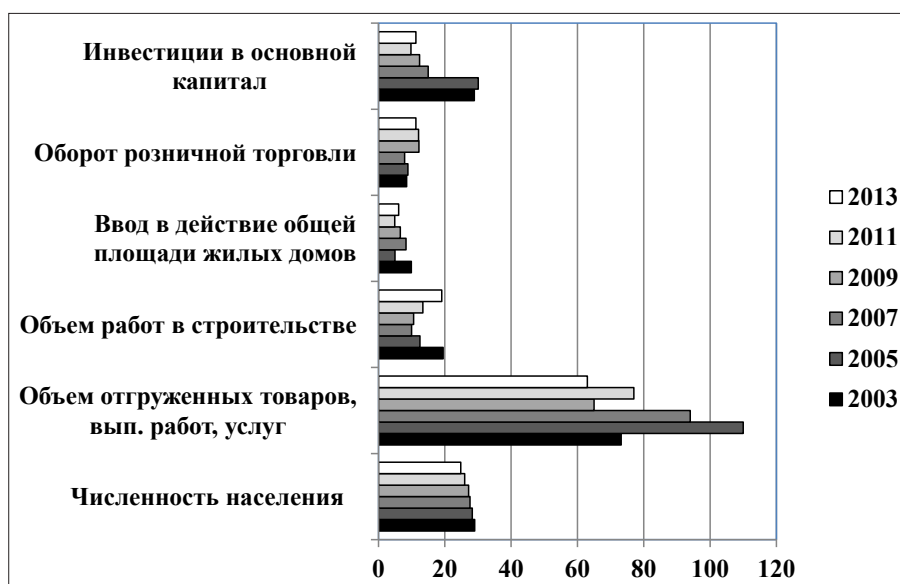


Рис. 3. Соотношение долей Н.Тагила и Екатеринбурга в региональных показателях, %
Рассчитано по: [28]

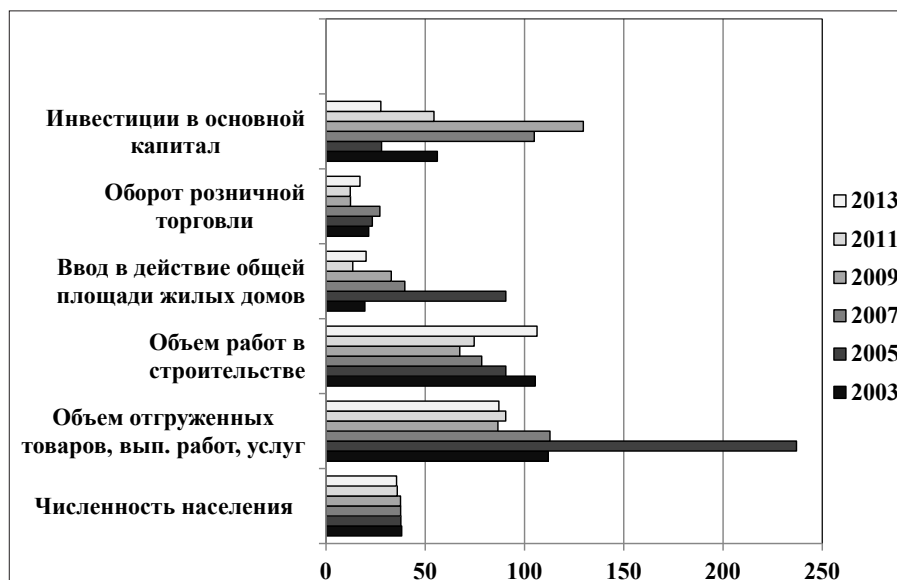


Рис. 4. Соотношение долей Магнитогорска и Челябинска в региональных показателях, %
Рассчитано по: [28]

зации, формирование новой пространственной среды, концентрация трудовых ресурсов с использованием принудительных методов закрепления работников, формирование новых социальных групп и слоев населения, способных выполнить задачи модернизации, расширение вертикальной мобильности, в том числе за счет развития системы профессионального образования.

2. Наиболее высоких результатов «вторые» города добиваются в ситуации,

когда центральная власть создает особые нормативно-правовые и организационные условия их функционирования, минимизируя влияние сложившихся административных связей, ограничений и норм. При этом могут формироваться новые административные иерархии населенных пунктов, существующие одновременно с иерархиями, формирующимися по традиционным критериям. Так, успех Н. Тагила, не являвшегося в досоветский период классическим администра-

тивно-территориальным центром и не обладавшего статусом города, во многом связан с наличием развитого блока административных функций по управлению одним из крупнейших в стране горнозаводских округов. В советский период мощным лоббистом интересов ММК и опосредованно его территории присутствия во взаимодействиях с органами партийной и государственной власти выступали высшие органы государственного управления – профильные союзные министерства. Напротив, сегодня даже наличие статуса города и прав местного самоуправления еще не является гарантией защиты интересов «второго» города как во взаимодействии с региональными органами власти, так и при выстраивании отношений с осуществляющими свою деятельность на территории города корпоративными интегрированными структурами.

3. Развитие функциональной структуры крупных промышленных городов носит сложный нелинейный характер, когда объективно обусловленные изменения прерываются внешними шоками. На ранних стадиях развития поселения отличаются высокой степенью специализации функциональной структуры. Вместе с тем, действие таких факторов как развитие и усложнение потребностей градообразующего производства; увеличение численности населения; пространственная удаленность, ориентация на самообеспечение; завершение начальных, наиболее капиталоемких этапов развития производства, в определенный момент создает потребности в появлении новых видов деятельности, и в конечном итоге усиливает диверсификацию функциональной структуры поселения. Опыт войны показал, что при данном типе внешних шоков в функциональной структуре города в экспоненциальных масштабах растет роль градообразующего сектора, однако, и в этом случае нельзя говорить об упрощении функциональной структуры. При свертывании видов деятельно-

сти, направленных на обслуживание населения, новые потребности фронта, введение в действие нескольких десятков эвакуированных предприятий по факту привели к значительному усложнению специализированных функций, расширению числа подотраслей, выпуску принципиально новых видов продукции. В условиях циклических колебаний экономической активности, на стадии спада и кризиса серьезно ограничиваются возможности реализации как центральных, так и специализированных функций города.

4. В современных условиях, когда государство отказалось от инициации глобальных модернизационных проектов, основными факторами, способствующими «эволюционной» диверсификации функциональной структуры «вторых» городов являются длительный и устойчивый экономический рост, политика интегрированных корпоративных структур по отношению к территориям присутствия, возможности реализации потенциала развития крупногородских агломераций. С учетом данных факторов, несмотря на минимальную зону обслуживания и сбыта, наиболее привлекательной является позиция Магнитогорска – безальтернативного пространственного центра Южного Урала и прилегающих территорий Башкирии и Северного Казахстана. Институциональная модель группы ММК является наиболее благоприятной с точки зрения взаимодействия с территорией присутствия. Значительная доля продукции с высокой добавленной стоимостью, эффективное управление рисками создают основу для сохранения высокой конкурентоспособности группы и комбината. В ситуации Н.Тагила необходимо признать, что возможность прекращения «вымывания» населения и выхода на качественно новый уровень появляются только в случае реализации комплексного долгосрочного проекта развития единой урбанизированной зоны – конурбации «Екатеринбург-Н.Тагил», с выносом в Н.Тагил ряда центральных функций.

Библиографический список

1. Власова Н.Ю., Антипин И.А. Городские агломерации: история, современность, стратегические ориентиры // Известия Уральского государственного экономического университета. 2010. № 3 (29). С. 106–112.
2. Григорян А. Первый, второй и третий человек. М.: «Языки славянской культуры». 2008. 512 с.
3. Голубчиков О. Ю., Махрова А. Г. Факторы неравномерного развития российских городов // Вестник Моск. ун-та. Сер. 5. Геогр. 2013. № 2. С. 54–60.
4. Иофа Л.Е. Города Урала. Ч.1. Феодалный период. М.: Географгиз. 1951. 422 с.
5. Лаппо Г.М. Вице-столицы российских регионов // География. Первое сентября. 2008. № 3. С. 5-13.
6. Любовный В.Я. Города России: альтернативы развития и управления. М.: Экон-информ, 2013. 614 с.

7. Металлургические заводы Урала XVII-XX вв. Энциклопедия. Екатеринбург: Изд-во «Академкнига», 2001. 536 с.
 8. Покшишевский В.В. Проблема «второго» города. // Проблемы урбанизации и расселения (II советско-польский семинар по урбанизации). М.: Мысль, 1976. С. 178-187.
 9. Полтерович В.М. Элементы теории реформ. М: Экономика, 2007. 447 с.
 10. Полян П.М., Нефедова Т.Г., Трейвиш А.И. (ред.) Город и деревня в Европейской России: сто лет перемен: М.: ОГИ, 2001. 563 с.
 11. Попов А.В., Прямоносова Л.С., Дроган А.В. Уральский монопрофиль. Основы градостроительной политики развития монопрофильных городов. Региональный аспект. Екатеринбург: ООО «Вебстер». 2014. 174 с.
 12. Рубл Б.А. Стратегия большого города. Прагматический плюрализм в Чикаго «позолоченного века», Москве серебряного века и Осаке эпохи Мэйдзи. М.: Московская школа политических исследований, 2004. 456 с.
 13. Трейвиш А.И. Город, район, страна и мир. Развитие России глазами страноведа. М.: Новый Хронограф. 2009. 372 с.
 14. Тургель И.Д. Нормативно-правовые и финансово-экономические основы развития современного города как элемента системы местного самоуправления // Муниципалитет: экономика и управление. 2011. № 1 (1). С. 5-17.
 15. Тургель И.Д. «Вторые» города Горнозаводского Урала: опыт институционально-эволюционного анализа // Региональная экономика: теория и практика. 2013. № 44. С. 2-13.
 16. Шагоян Г. «Первый» и «второй» в образах Гюмри: опыт семиотического анализа городского текста // Критика и семиотика. Вып. 16, 2012. С. 17-47.
 17. Усова Н.В. Методические подходы к исследованию локальных потребительских рынков крупных городов (на примере городов индустриальных регионов Урала) // Региональная экономика: теория и практика. 2014. № 31. С. 14-23.
 18. Chen X., Kanna A. Rethinking Global Urbanism: Comparative Insights from Secondary Cities: Routledge. 2012. 270 p.
 19. Hall P. The world's urban systems: a European perspective. Global Urban Development Magazine. 2005. Vol.1, no.1. PP.1-12.
 20. Hodos J.I. Second Cities. Globalization and Local Politics in Manchester and Philadelphia. Published by: Temple University Press. 2011. 264 p.
 21. Markusen A. R., Yong-Sook L., and Sean DiGiovanna. Second Tier Cities: Rapid Growth beyond the Metropolis. Minneapolis: University of Minnesota, 1999. 403p.
 22. Roberts B. and Hohmann R. The Systems of Secondary Cities - The neglected drivers of urbanizing economies // CIVIS. 2014. № 7, Cities Alliance: Brussels. 12 p.
 23. Roberts B. Managing Systems of Secondary Cities, Cities Alliance/UNOPS, Brussels. 2014. 233 p.
 24. UN-Habitat (1996). The Management of Secondary Cities in Southeast Asia. Nairobi: United Nations Centre for Human Settlements. 160 p.
 25. База данных показателей муниципальных образований [Электронный ресурс]. URL: http://www.gks.ru/free_doc/new_site/bd_munst/munst.htm (дата обращения 15.05.2016).
 26. Ежеквартальный отчет эмитента: АО «НПК» Уралвагонзавод [Электронный ресурс]. URL: <http://www.uvz.ru/comrapu> (дата обращения 15.05.2016).
 27. Ежеквартальный отчет эмитента: ОАО «ММК» [Электронный ресурс]. URL: http://mmk.ru/corporate_governance/disclosure_of_information/regular_reports/ (дата обращения 15.05.2016).
 28. Информационно-аналитический портал «Народная энциклопедия городов и регионов России «Мой город» [Электронный ресурс]. URL: <http://www.mojgorod.ru/cities/listcity.html> (дата обращения 15.05.2016).
 29. Магнитогорск: Инвестиционный портал Челябинской области [Электронный ресурс]. URL: http://oblinvest74.ru/ru/investment-climate/investpassport_new/?ArticleUid=321 (дата обращения 15.05.2016).
 30. Меерович М.Г. Типология массового жилища соцгородов-новостроек 1920-1930-х гг. // Архитектон: известия вузов. 2010. № 31. URL: http://archvuz.ru/2010_3/6 (дата обращения 15.05.2016).
 31. Паспорт города Н.Тагил, 2014 г. [Электронный ресурс] // Нижний Тагил. Официальный сайт [сайт]. URL: <http://www.ntagil.org/gorod/pasport.php> (дата обращения 15.05.2016).
 32. Паспорт города Н.Тагил, 2007 г. [Электронный ресурс]. // Нижний Тагил. Официальный сайт [сайт] URL: <http://ntagil.ru/?m=adm&rub=9&id=100> (дата обращения 15.05.2016).
 33. Система исправительно-трудовых лагерей в СССР: справочник / Состав. М.Б.Смирнов. М.: Звенья, 1998. [Электронный ресурс]. URL: <http://www.memo.ru/history/NKVD/GULAG/> (дата обращения 15.05.2016).
 34. Численность населения Российской Федерации по муниципальным образованиям // Федеральная служба государственной статистики [сайт] URL: http://www.gks.ru/wps/wcm/connect/rosstat_main/rosstat/ru/statistics/publications/catalog/afc8ea004d56a39ab251f2bafc3abfce (дата обращения 15.05.2016).
-